

华夏博锐一年持有期混合型管理人中管理人（MOM）发起式证券投资基金（华夏博锐一年持有混合（MOM）C）基金产品资料概要更新

编制日期：2023年7月10日

送出日期：2023年7月11日

本概要提供本基金的重要信息，是招募说明书的一部分。  
作出投资决定前，请阅读完整的招募说明书等销售文件。

一、产品概况

|         |   |                |                                   |
|---------|---|----------------|-----------------------------------|
| 基金简称    | 华夏博锐一年持有混合（MOM）   | 基金代码           | 011361                            |
| 下属基金简称  | 华夏博锐一年持有混合（MOM）C  | 下属基金代码         | 011362                            |
| 基金管理人   | 华夏基金管理有限公司  | 基金托管人          | 招商银行股份有限公司                        |
| 基金合同生效日 | 2021-09-23  |                |                                   |
| 基金类型    | 混合型   | 交易币种           | 人民币                               |
| 运作方式    | 其他开放式   | 开放频率           | 每个开放日开放申购，每份基金份额一年持有期到期日起（含当日）可赎回 |
| 基金经理    | 李晓易   | 开始担任本基金基金经理的日期 | 2022-05-24                        |
|         |   | 证券从业日期         | 2015-04-07                        |
| 其他      | 《基金合同》生效之日起三年后的对应日，若基金资产净值低于2亿元，基金合同应当按照本基金合同约定的程序进行清算并终止，且不得通过召开基金份额持有人大会延续基金合同期限。 |                |                                   |

二、基金投资与净值表现

（一）投资目标与投资策略

|      |  |
|------|--|
| 投资目标 | 通过资产配置和优选不同投资风格、业绩良好的投资顾问，力求基金资产稳定增值。  |
| 投资范围 | 本基金的投资范围为具有良好流动性的金融工具，包括国内依法发行上市的股票（包括创业板、存托凭证及其他中国证监会注册或核准上市的股票）、港股通标的股票、债券（包括国债、央行票据、金融债券、企业债券、公司债券、中期票据、短期融资券、超短期融资券、公开发行的次级债券、地方政府债券、可转换债券（含可分离交易可转债的纯债部分）、可交换债券及其他经中国证监会允许投资的债券）、资产支持证券、衍生品（包括股指期货、国债期货、股票期权等）、货币市场工具（含同业存单）以及法律法规或中国证监会允许基金投资的其他金融工具（但须符合中国证监会相关规定）。<br>基金的投资组合比例为：本基金投资于股票的比例为基金资产的 |

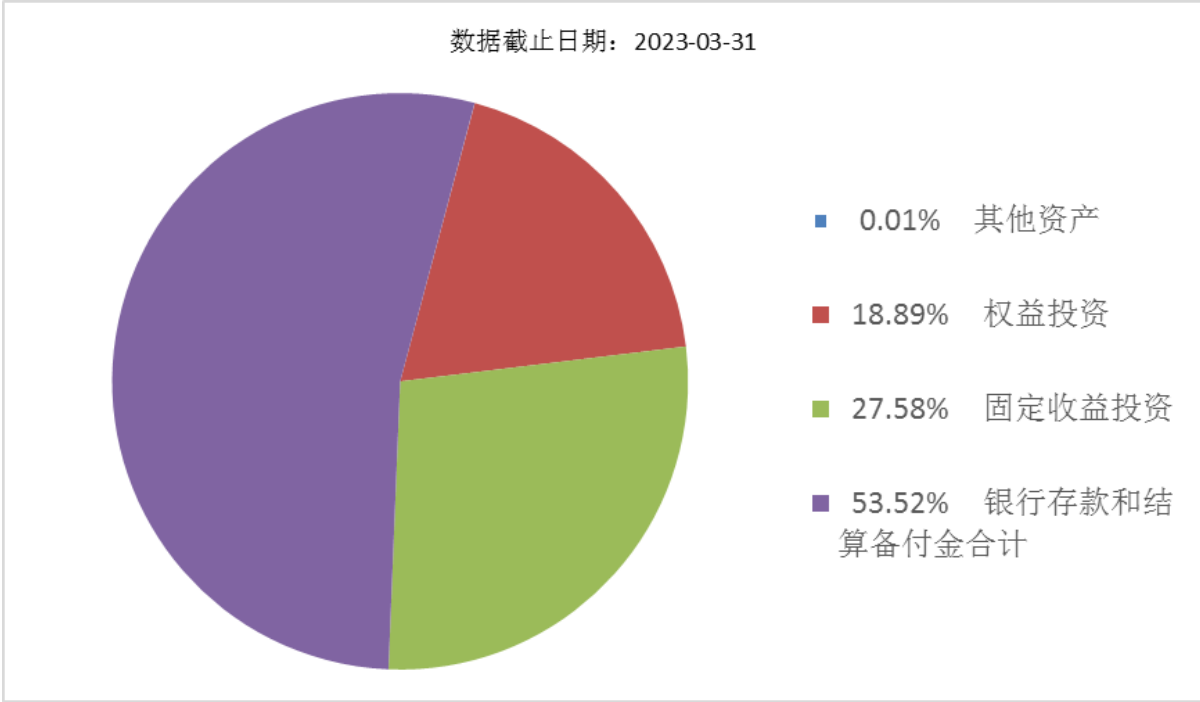
|        |  |
|--------|--|
|        | <p>0%-45%，投资于港股通标的股票比例为股票资产的0-50%。每个交易日日终在扣除股指期货、国债期货、股票期权合约需缴纳的交易保证金后保持不低于基金资产净值5%的现金或者到期日在一年以内的政府债券。其中，现金不包括结算备付金、存出保证金、应收申购款等。</p>  |
| 主要投资策略 | <p>本基金的投资策略包括资产配置策略、资产单元划分标准及投资顾问的选择、资产单元投资策略、股票投资策略、固定收益品种投资策略、资产支持证券投资策略、衍生品投资策略等。</p> <p>资产单元划分标准及投资顾问的选择部分，在确定资产配置方案后通过定性与定量相结合的方法对基金数据进行分析，制定科学、清晰的管理人中管理人选择策略，合理确定投资顾问数量及各投资顾问管理资产规模。</p> <p>在初步量化筛选之后，还需要对初步选定的投资顾问进行定性的调研分析。基金管理人通过拜访投资顾问，以了解他们管理基金的哲学、选股和投资策略、团队风险控制、基金经理操作经验及绩效稳定性等。对投资顾问的优选一般会考察其商誉和管理能力、资产管理规模、旗下基金过去绩效表现、旗下基金周转率、旗下基金费率等多项指标。基金管理人将建立完善的投资顾问管理制度，制定投资顾问选聘、监督、考核、评估、解聘标准和流程，健全决策程序和授权机制，明确各投资决策主体的权责划分。本基金将对投资顾问开展审慎的尽职调查，定时或不定时监督和评估，及时解聘或更换不合格的投资顾问。</p> |
| 业绩比较基准 | <p>沪深300指数收益率×25%+经汇率调整的恒生指数收益率×5%+上证国债指数收益率×70%</p>   |
| 风险收益特征 | <p>本基金属于混合型管理人中管理人基金（MOM），定位为较为稳健的MOM产品。本基金长期平均风险和预期收益率低于股票型基金（含MOM），高于债券型基金（含MOM）和货币市场基金（含MOM）。本基金还可通过港股通渠道投资于香港证券市场，除了需要承担与境内证券投资基金类似的市场波动风险等一般投资风险之外，本基金还将面临汇率风险、香港市场风险等特殊投资风险。</p>   |

注：①投资者请认真阅读《招募说明书》“基金的投资”章节了解详细情况。

②根据 2017 年施行的《证券期货投资者适当性管理办法》，基金管理人和销售机构已对本基金重新进行风险评级，基金的风险收益特征不代表基金的风险评级，具体风险评级结果参见基金管理人、销售机构提供的评级结果。

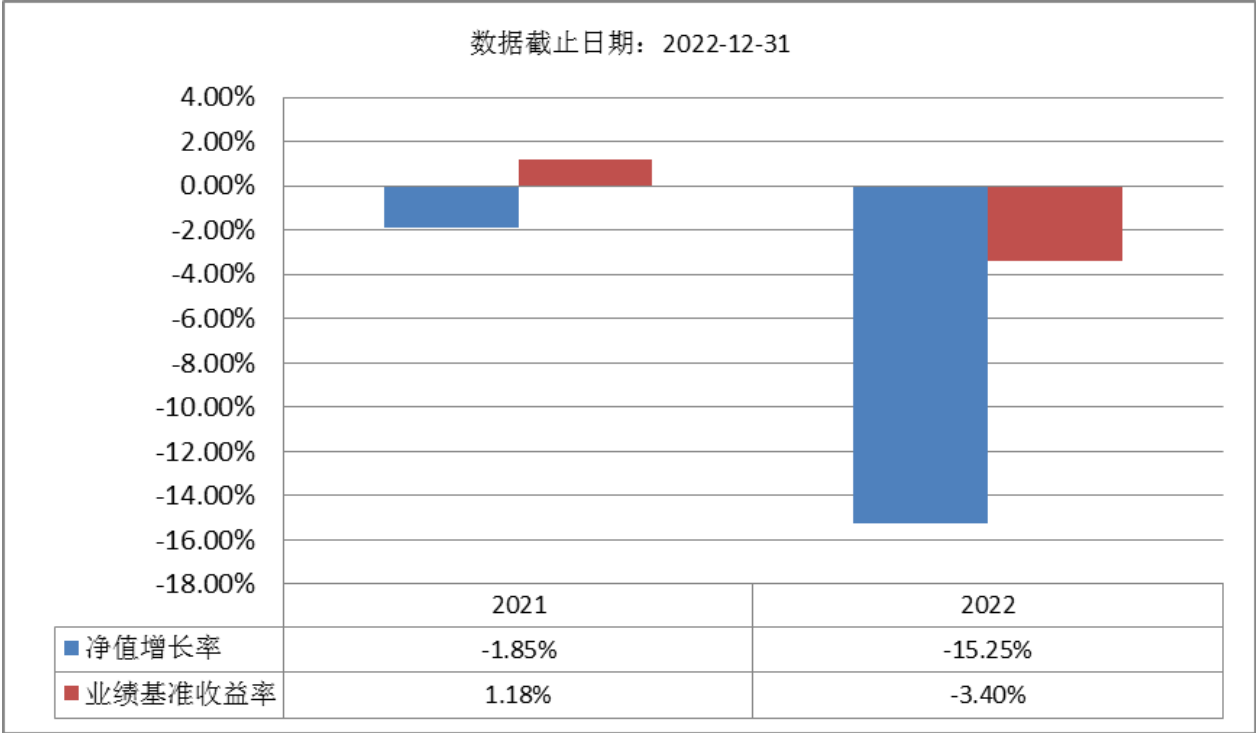
## （二）投资组合资产配置图表/区域配置图表

### 投资组合资产配置图表



注：图示比例为定期报告期末基金投资组合中各类资产金额占基金总资产的比例。

(三) 自基金合同生效以来基金每年的净值增长率及与同期业绩比较基准的比较图



注：①本基金合同于2021年9月23日生效，合同生效当年按实际存续期计算，不按整个自然年度进行折算。

②基金的过往业绩不代表未来表现。

三、投资本基金涉及的费用

(一) 基金销售相关费用

以下费用在认购/申购/赎回基金过程中收取：

| 费用类型 | 份额（S）或金额（M）<br>/持有期限（N） | 收费方式/费率 | 备注 |
|------|-------------------------|---------|----|
| 赎回费  | N<7 天                   | 1.50%   |    |
|      | 7 天≤N<30 天              | 0.10%   |    |
|      | N≥30 天                  | 0.00%   |    |

注：①投资者选择认购/申购C类基金份额的，不收取认购费/申购费，从基金资产中计提销售服务费。

②对于每份基金份额，基金份额的一年持有期到期日起（含当日），基金份额持有人可对该基金份额提出赎回申请。

## （二）基金运作相关费用

以下费用将从基金资产中扣除：

| 费用类别  | 收费方式/年费率   |
|-------|--|
| 管理费   | 固定费率 1.20%   |
| 托管费   | 固定费率 0.20%   |
| 销售服务费 | 固定费率 0.40%   |
| 其他费用  | 基金合同生效后与本基金相关的信息披露费、会计师费、律师费、基金份额持有人大会费用等可以在基金财产中列支的其他费用按照国家有关规定和《基金合同》约定在基金财产中列支。费用类别详见本基金基金合同及招募说明书或其更新。 |

注：本基金交易证券、基金等产生的费用和税负，按实际发生额从基金资产扣除。

## 四、风险揭示与重要提示

### （一）风险揭示

本基金不提供任何保证。投资者可能损失投资本金。

投资有风险，投资者购买基金时应认真阅读本基金的《招募说明书》等销售文件。

本基金投资于证券市场，基金净值会因为证券市场波动等因素产生波动，投资者根据所持有的基金份额享受基金收益，同时承担相应的投资风险。本基金投资中的风险包括：因整体政治、经济、社会等环境因素对证券市场价格产生影响而形成的系统性风险，个别证券特有的非系统性风险，流动性风险，基金管理人在基金管理实施过程中产生的积极管理风险，MOM 产品特有风险，存托凭证投资风险，资产支持证券投资风险，参与港股通机制投资所面临的风险，本基金的其他特定风险等。

本基金可投资存托凭证，基金净值可能受到存托凭证的境外基础证券价格波动影响，存托凭证的境外基础证券的相关风险可能直接或间接成为本基金的风险。

当基金持有特定资产且存在或潜在大额赎回申请时，基金管理人可能依照法律法规及基金合同的约定启用侧袋机制。侧袋机制实施期间，基金管理人将对基金简称进行特殊标识，暂停披露侧袋账户份额净值，不办理侧袋账户的申购赎回。侧袋账户对应特定资产的变现时间和最终变现价格都具有不确定性，并且有可能变现价格大幅低于启用侧袋机制时的特定资产的估值，基金份额持有人可能因此面临损失。

本基金资产投资于港股，会面临港股通机制下因投资环境、投资标的、市场制度以及交易规则等差异带来的特有风险，包括港股市场股价波动较大的风险（港股市场实行T+0 回转交易，且对个股不设涨跌幅限制，港股股价可能表现出比A 股更为剧烈的股价波动）、汇率风险（汇率波动可能对基金的投资收益造成损失）、港股通机制下交易日不连贯可能带来的风险（在内地开市香港休市的情形下，港股通不能正常交易，港股不能及时卖出，可能带来一定的流动性风险）等。本基金可根据投资策略需要或不同配置地市场环境的变化，选择将部分基金资产投资于港股或选择不将基金资产投资于港股，基金资产并非必然投资港股。

本基金设置锁定持有期，每份基金份额的锁定持有期为1 年，基金份额在锁定持有期内不办理赎回及转换转出业务。基金份额的一年持有期到期日起（含当日），基金份额持有人可对该基金份额提出赎回申请。因此基金份额持有人面临在锁定持有期内不能赎回基金份额的风险。

基金管理人在选择MOM 投资顾问的时候，对投资顾问的筛选很大程度上依靠过往业绩和公开披露的信息，但投资顾问的过往业绩并不能代表其未来表现，有可能影响基金投资表现。

基金管理人将参考各投资顾问的建议进行投资操作，因此投资顾问的投资管理水平和各资产单元的业绩表现将影响基金的业绩表现。管理人虽然对投资顾问进行了严格的尽职调查，但不能保证投资顾问的投资建议一定准确有效。

## **（二）重要提示**

中国证监会对本基金募集的注册或核准，并不表明其对本基金的价值和收益作出实质性判断或保证，也不表明投资于本基金没有风险。

基金管理人依照恪尽职守、诚实信用、谨慎勤勉的原则管理和运用基金财产，但不保证基金一定盈利，也不保证最低收益。

基金的过往业绩不代表未来表现。

基金销售相关费用中的认购/申购金额含认购/申购费。

基金投资者自依基金合同取得基金份额,即成为基金份额持有人和基金合同的当事人。

基金产品资料概要信息发生重大变更的,基金管理人将在三个工作日内更新,其他信息发生变更的,基金管理人每年更新一次。因此,本文件内容相比基金的实际情况可能存在一定的滞后,如需及时、准确获取基金的相关信息,敬请同时关注基金管理人发布的相关临时公告等。

基金投资人请认真阅读基金合同的争议处理相关章节,充分了解本基金争议处理的相关事项。

## 五、其他资料查询方式

以下资料详见基金管理人网站[[www.ChinaAMC.com](http://www.ChinaAMC.com)][ 400-818-6666]:

- 1、基金合同、托管协议、招募说明书
- 2、定期报告,包括基金季度报告、中期报告和年度报告
- 3、基金份额净值
- 4、基金销售机构及联系方式
- 5、其他重要资料